

16 מאי 2023

כ"ה אייר תשפ"ג

השפעות עליית הריבית על התעשייה ועל עסקים במגזר העסקי:

אומדנים מסקר הערכת המגמות בעסקים

רקע

בחודש אפריל 2021 החל בנק ישראל במהלך של העלאת הריבית במשק במטרה להביא ליציבות מחירים ולמתן את האינפלציה. נכון לכתיבת שורות אלו, הבנק העלה את הריבית תשע פעמים, מרמה של 0.1% ועד לרמה של 4.5%. הלמ"ס עורך מדי חודש סקר מגמות עסקים, כאשר בשאלון הפרק המתחלף מחודש דצמבר 2022¹ נשאלו מנהלים בעסקים שונים על ההשפעה של העלאת הריבית על מצבו הכלכלי של העסק ועל תוכניות עסקיות עתידיות.

המחלקה למוחקר כלכלי בהתאחדות התעשיינים ריכזה את הנתונים הרלוונטיים לתעשייה על בסיס נתוני הלשכה המרכזית לסטטיסטיקה במטרה לשקף את מצב התעשייה ביחס למגזר העסקי. להלן ממצאי הסקר בתחומים הרלוונטיים לתעשייה:

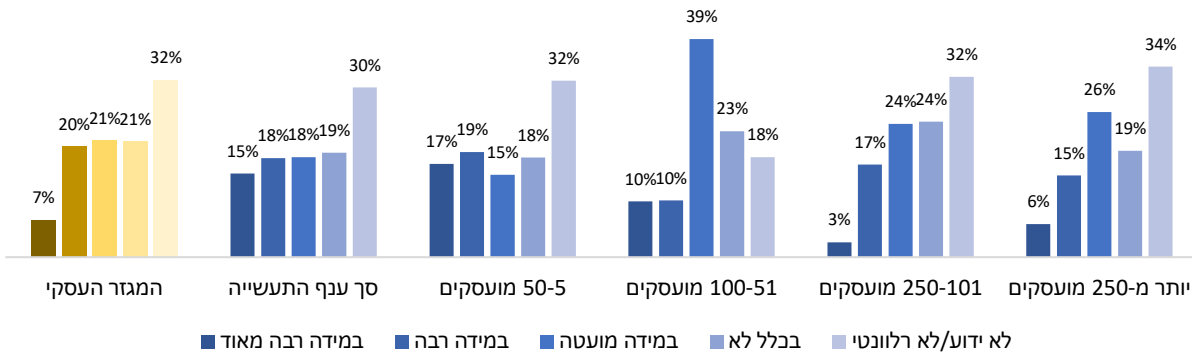
התלות של פעילות החברה באשראי בנקאי או חוץ-בנקאי

מגזר עסקי: כ-47% מהעסקים באוכלוסיית הסקר דיווחו שפעילותם הכלכלית תלויה באשראי בנקאי וחוץ בנקאי, מתוכם 27% דיווחו על תלות משמעותית ("במידה רבה מאוד"/"במידה רבה").

תעשייה: כ-51% מהעסקים דיווחו שפעילותם הכלכלית תלויה באשראי בנקאי וחוץ בנקאי, מתוכם 33% דיווחו על תלות משמעותית ("במידה רבה מאוד"/"במידה רבה"). ניכר כי בתעשייה קיימת תלות בשיעורים גבוהים יותר ביחס לכלל המגזר העסקי.

¹ למ"ס, [השפעות עליית הריבית על עסקים במגזר העסקי: אומדנים מסקר הערכת המגמות בעסקים - דצמבר 2022](#), ינואר 2023

באיזו מידה פעילות החברה תלויה באשראי בנקאי או חוץ בנקאי?

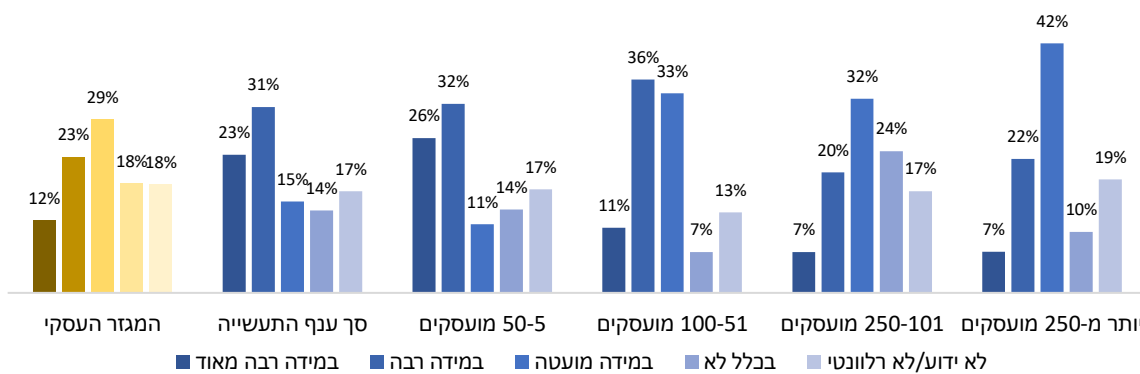


מידת הפגיעה בפעילות החברה בעקבות העלאת הריבית

מגזר עסקי: כ-64% מהעסקים באוכלוסיית הסקר דיווחו שפעילותם הכלכלית נפגעה בעקבות העלאת הריבית, מתוכם 35% דיווחו על פגיעה משמעותית ("במידה רבה מאוד"/"במידה רבה").

תעשייה: כ-69% מהעסקים דיווחו שפעילותם הכלכלית נפגעה בעקבות העלאת הריבית, מתוכם 54% דיווחו על פגיעה משמעותית ("במידה רבה מאוד"/"במידה רבה"). ניכר כי בתעשייה מידת הפגיעה מהעלאת הריבית גבוהה יותר, כאשר הפער גדל בבחינת אלו המדווחים על פגיעה משמעותית (54% לעומת 35%).

באיזו מידה העלאת הריבית פוגעת בפעילות החברה?

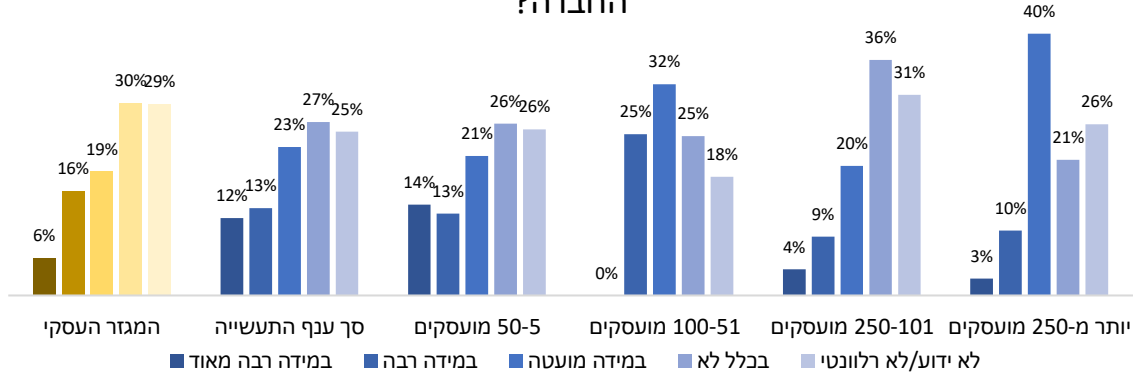


השפעת עליות הריבית על מקורות המימון, על תוכניות עתידיות ועל מחירי המוצרים

מגזר עסקי: כ-41% מהעסקים באוכלוסיית הסקר דיווחו שהעלאת הריבית גרמה לשינוי במקורות ומסלולי המימון של החברה, מתוכם 22% דיווחו על שינוי משמעותי ("במידה רבה מאוד"/"במידה רבה").

תעשייה: כ-48% מהעסקים דיווחו שהעלאת הריבית גרמה לשינוי במקורות ומסלולי המימון של החברה, מתוכם 25% דיווחו על שינוי משמעותי ("במידה רבה מאוד"/"במידה רבה"). ניכר כי בתעשייה שיעור העסקים ששינו את מקורות ומסלולי המימון גבוה מהמגזר העסקי.

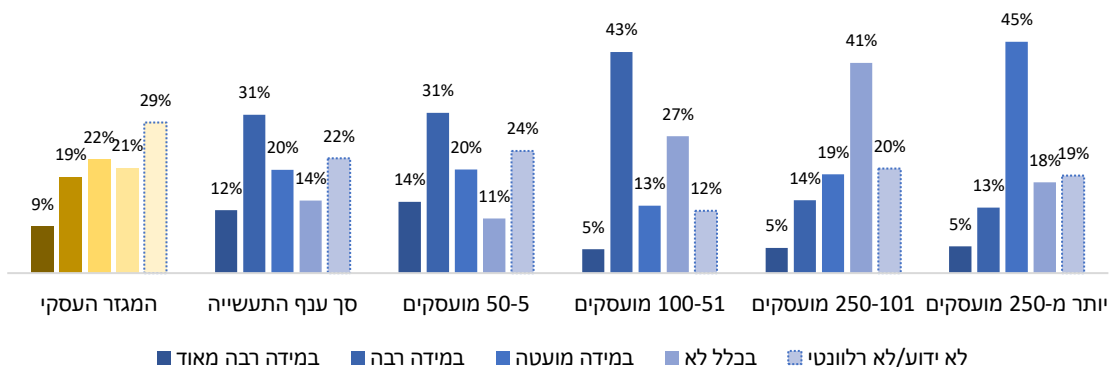
באיזו מידה העלאת הריבית גורמת לשינוי מקורות ומסלולי המימון של החברה?



מידת הצמצום של תוכניות התרחבות בחברה (כגון הגדלת מצבת העובדים או שכירת שטחי פעילות נוספים) בעקבות העלאת הריבית

מגזר עסקי: כ-50% מהעסקים באוכלוסיית הסקר דיווחו שהעלאת הריבית גרמה לצמצום תוכניות ההתרחבות בחברה, מתוכם 28% דיווחו על פגיעה משמעותית ("במידה רבה מאוד"/"במידה רבה"). תעשייה: כ-63% מהעסקים דיווחו שהעלאת הריבית גרמה לצמצום תוכניות ההתרחבות, מתוכם 43% דיווחו על פגיעה משמעותית ("במידה רבה מאוד"/"במידה רבה"). ניכר כי בתעשייה שיעור העסקים הנאלצים לעצור את התרחבותם גבוה יותר מאשר במגזר העסקי, כאשר הפער גדל בבחינת אלו המדווחים על צמצום במידה משמעותית (43% לעומת 28%).

באיזו מידה העלאת הריבית גורמת לצמצום תוכניות התרחבות בחברה? (כגון הגדלת מצבת העובדים או שכירת שטחי פעילות נוספים)



מידת העלאת המחירים של תוצרי החברה בעקבות העלאת הריבית

אמנם אחת ממטרות העלאת הריבית היא הפחתת הביקושים במשק על-מנת להוריד מחירי סחורות ושירותים, אך פעולה זו מעלה את עלות התשומות לעסקים ולכן גם עלולה להוביל לעליית מחירים של מוצרים שונים.

מגזר עסקי: כ-50% מהעסקים באוכלוסיית הסקר דיווחו שהעלאת הריבית גרמה להעלאת מחירי תוצרי החברה, מתוכם 27% דיווחו על העלאת מחירים משמעותית ("במידה רבה מאוד"/"במידה רבה").

תעשייה: כ-65% מהעסקים דיווחו שהעלאת הריבית גרמה להעלאת מחירי התוצרים, מתוכם 43% דיווחו על העלאת מחירים משמעותית ("במידה רבה מאוד"/"במידה רבה"). בדומה לשאר המדדים, ניכר כי בתעשייה שיעור העסקים המתמודדים עם עליית תשומות ונאלצים להעלות את מחירי המוצרים הסופיים גבוה יותר ביחס למגזר העסקי, כאשר הפער גדל בבחינת אלו המדווחים על העלאת מחירים במידה משמעותית (43% לעומת 27%).

באיזו מידה העלאת הריבית גורמת להעלאת מחירי תוצרי החברה?

