

## סקר השפעת התפשטות נגיף הקורונה על פעילות ענפי תעשייה הישראלית

### רקע

לאור התפשטות נגיף הקורונה בישראל והחלטת משרד הבריאות והממשלה לעבור למתכונת עבודה בהתאם לתקנות לשעת חירום (הגבלת מספר העובדים במקום עבודה לשם צמצום התפשטות נגיף הקורונה החדש - התש"ף-2020), עסקים אשר אינם חיוניים רשאים לפעול בהיקף העסקה של לכל היותר 15% ממצבת העובדים. על פי התקנות עסקים חיוניים הוגדרו כמפעלים בענפי המזון והמשקאות כולל שרשרת הערך, הטואלטיקה, הניקיון והתמרוקים, הדשנים וחומרי ההדברה, התעשייה ביטחונית, תעשיית הבנייה, התרופות, הציוד הרפואי וכל מפעל המייצא בהיקף של 25% ומעלה מפדיון מפעלו.

**במטרה לבחון את השפעת התפשטות הנגיף והחלטות הממשלה על פעילות התעשייה הישראלית ביצעה המחלקה למוחקר כלכלי של התאחדות התעשיינים סקר מקיף בקרב כ-200 חברות תעשייתיות במהלך תחילת חודש אפריל 2020.** חשוב לציין, כי הסקר בוצע טרם כניסתו לתוקף של תיקון התקנות לשעת חרום המאפשרות עבודה בהיקף של לכל היותר 15% במפעלים שאינם חיוניים.

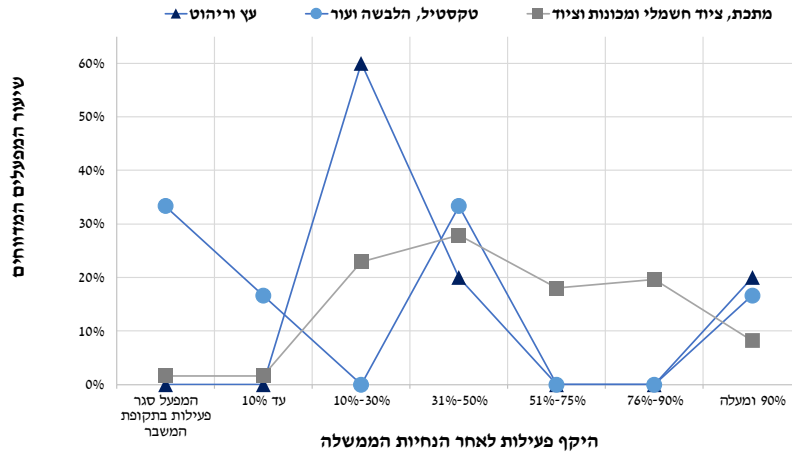
### ממצאי הסקר

#### פעילות תעשייתית

מניתוח ממצאי הסקר ברמת כלל התעשייה עולה כי מרבית מפעלי התעשייה (כ-78%) פועלים בהיקף עבודה של 30% ומעלה, לצד כ-18% נוספים הפועלים בהיקף של עד 30% והיתר (כ-4%) דיווחו כי מפעלם נסגר ואינו פעיל בתקופת המשבר.

על מנת לנתח את תוצאות הסקר בחלוקה לענפי התעשייה באופן מהימן ומשקף, המחלקה למוחקר כלכלי בחנה את היקף הפעילות לפי קבוצות ענפים בהתאם לדיווח של מרבית המשיבים בענף. כך, ניתוח היקף הפעילות ברמה הענפית בוצע בהתאם לטווחים הבאים: מפעלים העובדים בשיעור של עד 50%, בשיעור פעילות של בין 50% לבין 75% ושיעור פעילות של 75% ומעלה.

**היקף פעילות עבודה במפעלי התעשייה**  
שיעור המפעלים שעובדים בהיקף של עד 50%

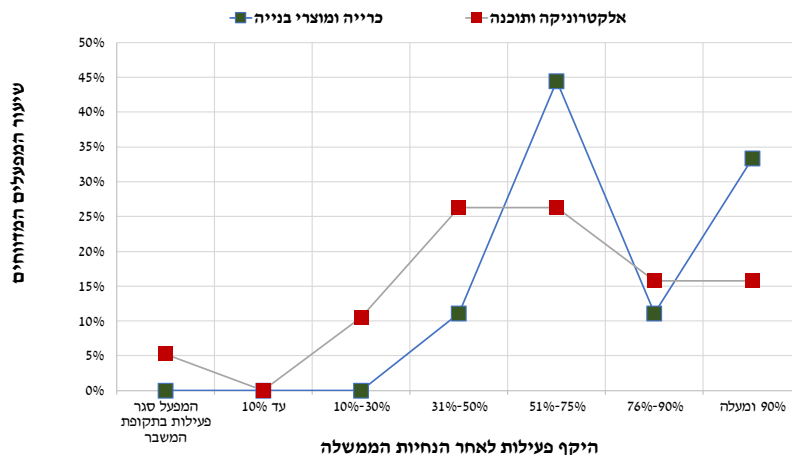


**ענפים הפועלים בשיעור של עד 50%**

בענפי העץ והריהוט, הטקסטיל וההלבשה, המתכת, הציוד החשמלי והמכונות והציוד דווח כי לאחר פרסום התקנות לשעת חירום, היקף פעילות מפעלים ירד לשיעור של עד 50%. יתרה מכך, מרבית

המשיבים בענפי העץ והריהוט והטקסטיל וההלבשה (60% ו- 50%, בהתאמה) דיווחו כי פעילותם הצטמצמה באופן משמעותי, היקף של עד 30%. לאור הירידה בפעילות מפעלים אלו, כ- 48% דיווחו על ירידה חודשית ניכרת של למעלה מ- 40% בהיקף ההזמנות ובמקביל כ- 39% מהחברות דיווחו על פגיעה של 40% ומעלה בפדיון החודשי.

**היקף פעילות עבודה במפעלי התעשייה**  
שיעור המפעלים שעובדים בהיקף של 50%-75%

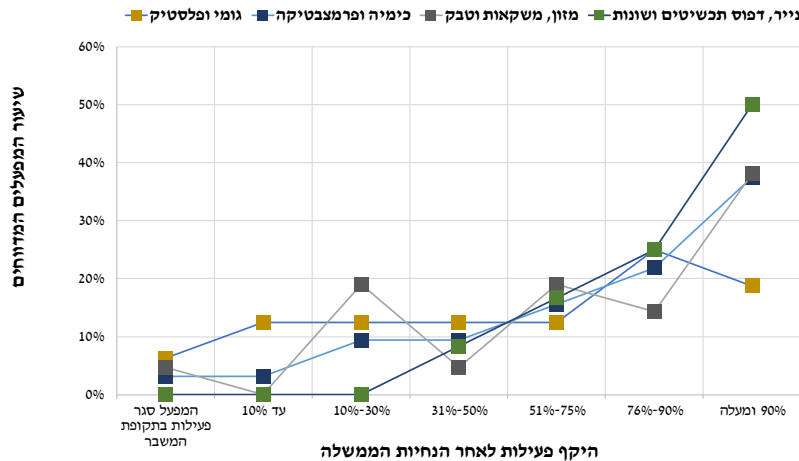


**ענפים הפועלים בשיעור של בין 50% ל- 75%**

כ- 56% ממשיבי הסקר בענף הכרייה ומוצרי הבנייה וכ- 53% בענף האלקטרוניקה והתוכנה, דיווחו על היקף פעילות בינוני בשיעור של 75% - 50%. התכווצות זו

משקפת ירידה ריאלית בשיעור של 40% - 21% בהזמנות של מרבית מהמפעלים (כ- 56% מהמפעלים). לצד הירידה בהיקף ההזמנות, כ- 47% מהמפעלים בענפים אלו התריעו על פגיעה של 40% - 21% בהיקף הפדיון החודשי.

**היקף פעילות עבודה במפעלי התעשייה**  
שיעור המפעלים שעובדים בהיקף של 75% ומעלה



**ענפים הפועלים בשיעור של 75% ומעלה**

תעשיינים רבים בענפי הנייר והדפוס, הכימיה והפרמצבטיקה, המזון והמשקאות והגומי והפלסטיק דיווחו על היקף עבודה גבוה במפעלים בשיעור העומד על למעלה מ-

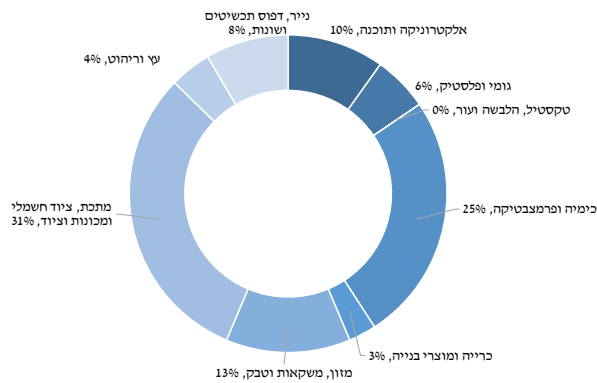
75%. ממצאים אלה תואמים את ענפי התעשייה שהוחרגו מהתקנות לשעת חירום והגדרו כחיוניים. יחד עם זאת, על פי ממצאי הסקר, ניתן לראות כי עדיין חלה פגיעה בענפים אלו ומתכונת עבודת המפעל איננה בהיקף מלא. כך, כ- 43% מהמפעלים בענפים אלו דיווחו על פגיעה בשיעור ריאלי של עד 30% בהזמנות. כמו כן, כמחצית מהמפעלים העידו כי הם צופים ירידה בפדיון המפעל בחודש הקרוב של בשיעור של עד 30%.

**חומרי גלם לייצור**

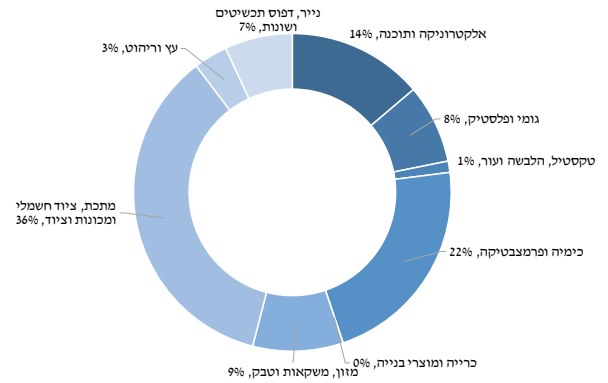
התפשטות נגיף הקורונה וניסיון ממשלת ישראל לבלום את קצב ההדבקה על ידי צמצום המעברים וסגר העסקים, הביא לשיבושים ועיכוב בקבלת חומרי הגלם לתעשייה. כך, כמחצית ממשיבי הסקר מדווחים על עיכוב/ חוסר של חומרי גלם בהיקף ממוצע של כ- 23% מסך חומרי הגלם המיועדים לייצור. עיכוב חומרי הגלם בולט בעיקר בענפי המתכת, הציוד החשמלי והמכונות והציוד (כ- 36% מסך המעידים על שיבושים), לצד מחסור בענפי הכימיה והפרמצבטיקה (כ- 22%) והאלקטרוניקה והתוכנה (כ- 14%). בנוסף, נדגיש כי ממצאים אלו תואמים את נתוני הלשכה המרכזית לסטטיסטיקה המשקפים את הנתונים בפועל לפיהם ענפים אלו מאופיינים ביבוא רב של חומרי גלם לצורך פעילותם היצרנית.

השיבושים באספקת חומרי הגלם מאלצים יצרנים רבים לפנות לספקים מתחרים בכדי להמשיך בפעילות היצור ולכן חווים עליית מחירים: על פי הדיווחים, כ- 40% מהתעשיינים העידו כי ספגו העלאה במחירי חומרי הגלם. מתוכם, כ- 31% הינם יצרנים בענפי המתכת, הציוד החשמלי והמכונות והציוד, כ- 25% בענפי הכימיה והפרמצבטיקה וכ- 13% נוספים בענפי המזון והמשקאות. מרבית התעשיינים בענפים אלו העידו כי צפויה להם התייקרות של עד כ- 15% בתפוקת מפעלם.

**עליית מחירי חומרי גלם**  
התפלגות המשיבים לפי ענף



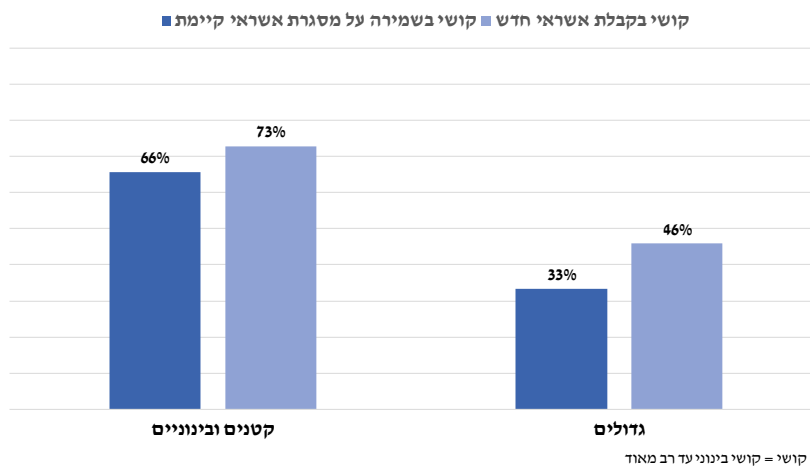
**עיכוב חומרי גלם**  
התפלגות המשיבים לפי ענף



**מחסור באשראי**

לנוכח הפגיעה בהזמנות ובמכירות ישנן השלכות תזרימיות הבאות לידי ביטוי בקשיי נזילות ומחסור באשראי. כך, מניתוח ממצאי הסקר ברמת כלל התעשייה עולה כי כ- 46% מהמשיבים העידו כי חלה התייקרות באשראי מצד הגופים הממנים, כאשר כ- 31% דיווחו על התייקרות

**קשיי אשראי**  
התפלגות המשיבים לפי גודל המפעל

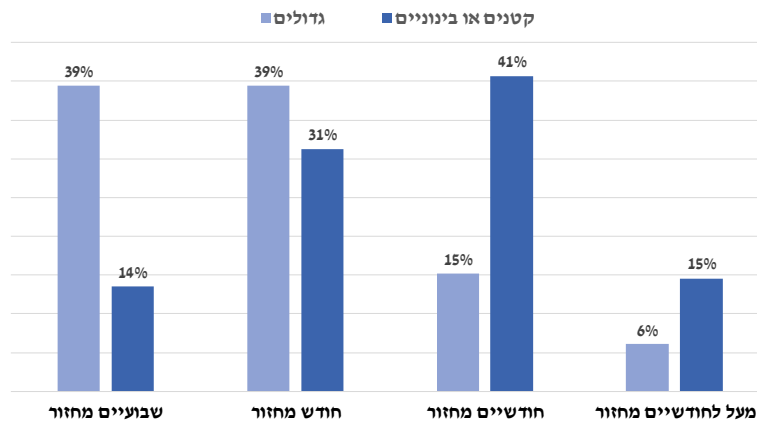


אשראי של עד 2.5% ועוד כ- 11% על התייקרות בשיעור של 5% - 2.5%.

בפילוח לפי גודל העסק כ- 66% מהעסקים הקטנים והבינוניים, המעסיקים עד 100 עובדים, דיווחו כי קיים קושי בינוני עד רב מאוד בשמירה על

מסגרת אשראי קיימת, זאת בעוד כ- 33% בלבד מהעסקים הגדולים מדווחים על קושי זה. כמו כן, הרוב המכריע של העסקים הקטנים והבינוניים (כ- 73%) דיווחו על קושי בינוני עד רב מאוד בקבלת אשראי חדש ובמקביל לכ- 46% עסקים גדולים דיווחו על קושי זה. יש לציין כי מבחינת היקף האשראי החדש/נוסף לו זקוקים המפעלים הקטנים והבינוניים על מנת להמשיך את קיום פעילותם

היקף אשראי להמשך פעילות עסקית תקינה  
התפלגות המשיבים לפי גודל עסק



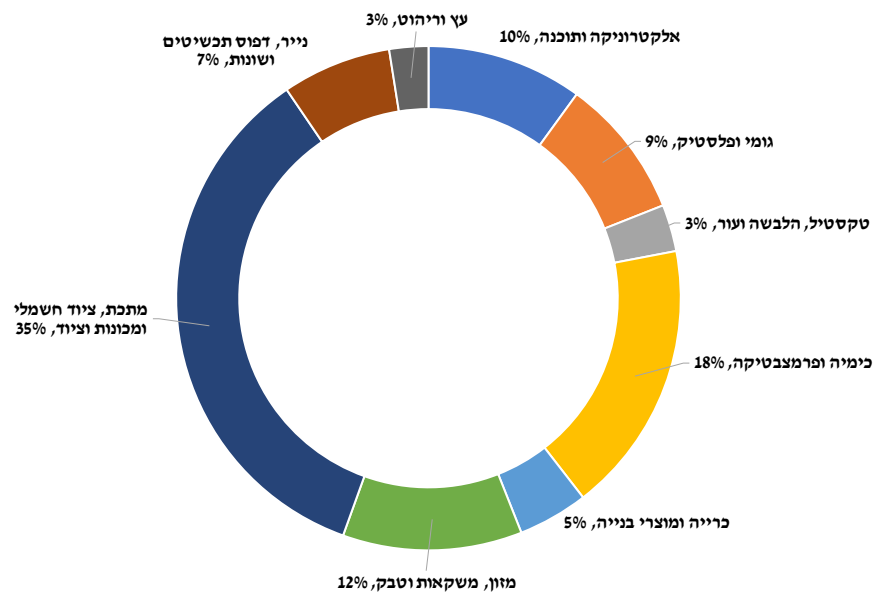
העסקית התקינה  
עולה כי כ- 41%  
מהמשיבים מעריכים  
כי זקוקים לאשראי  
בהיקף של חודשיים  
מחזור ועוד כ- 31%  
בהיקף של חודש  
מחזור.

### הערכת הפגיעה בתעשייה הישראלית

ממצאי הסקר ומנתוני הלשכה המרכזית לסטטיסטיקה, ביצעה המחלקה למחקר כלכלי של התאחדות התעשיינים אומדן להיקף הפגיעה הצפוי לכלל התעשייה הישראלית בשל הצמצום בהיקף הפעילות. מניתוח הנתונים עולה כי הפגיעה הרבעונית בפדיון התעשייתי מוערכת בכ- 18 מיליארד ₪ זאת על רקע ירידה הן במכירות לשוק המקומי והן במכירות ליצוא. חשוב לציין כי אובדן הפדיון חולש על פני כל ענפי התעשייה, על אף ההחרגות של חלק מענפי התעשייה זאת לאור הירידה בביקושים המקומיים ובביקושים מחו"ל הבאים לידי ביטוי בהתכווצות היקף ההזמנות בשל צמצום הפעילות הכלכלית העולמית בכלל והמשק הישראלי בפרט.

כמו כן, המחלקה למחקר כלכלי מעריכה כי על רקע הירידה בפדיון התעשייתי, ככל הנראה, יחול צמצום כוח אדם בהיקף של כ- 78 אלף מועסקים בתעשייה ברבעון הקרוב. הפגיעה עשויה להתבטא בהוצאה לחופשה ללא תשלום, לחופשה שנתית יזומה או בפיטורי עובדים בפועל. כמו כן, המחלקה למחקר כלכלי מעריכה כי ברגע שתחול התאוששות בפעילות היצרנית, מרבית המועסקים ישובו למעגל התעסוקה.

**התפלגות המשיבים לפי ענפי התעשייה**



בסקר זה השתתפו כ- 200 חברות תעשייתיות המשתייכות לענפי התעשייה השונים. המדגם מבחין בין תעשייה מייצאת (כ- 54%) ולא מייצאת (46%), תעשייה קטנה ובינונית (69%) ותעשייה גדולה (31%).