



סקר ציפיות בתעשייה

לחודשים אוקטובר-דצמבר 2022



אגף כלכלה

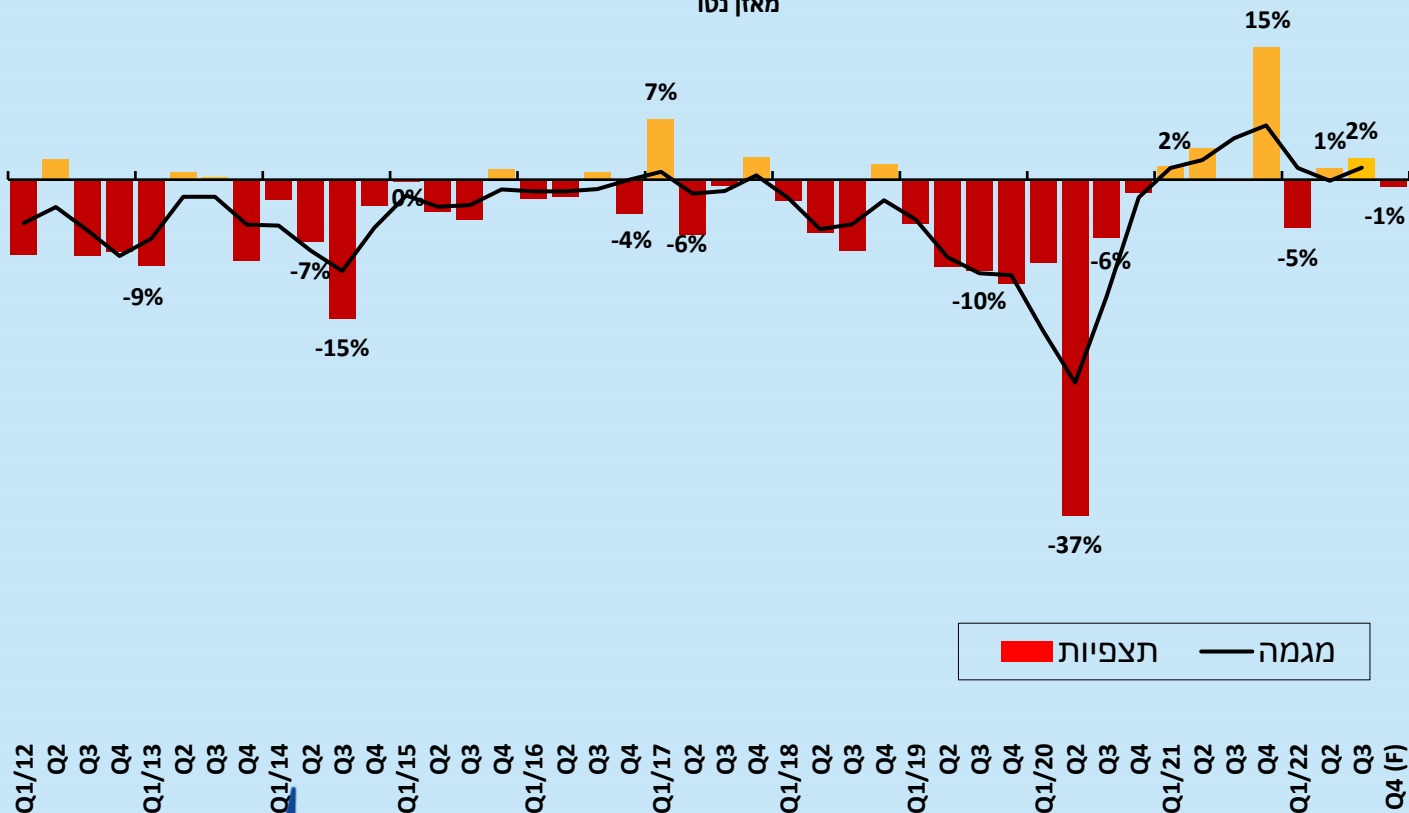
המחלקה למחקר כלכלי

על בסיס תשובותיהן של כ-110 חברות תעשייתיות שענו לסקר מאמצע ספטמבר 2022 ועד אמצע אוקטובר 2022

תפוקת התעשייה

תפוקת התעשייה, 2012-2022

מאזן נטו



■ ברבעון השלישי של 2022 נרשמה צמיחה בתפוקת התעשייה: דיווחי התעשיינים מצביעים על מאזן נטו¹ חיובי של כ-2%, זאת לאחר מאזן נטו חיובי של כ-1% ברבעון השני של 2022.

■ מאידך, חלה נסיגה בניצולת הציוד בתעשייה: מאזן נטו¹ שלילי של כ-3%, זאת לאחר התכווצות של כ-1% במאזן נטו בסקר הקודם. מנגד, דווח על התרחבות מלאי המוצרים המוגמרים עם מאזן נטו¹ חיובי של כ-5% וצמיחה במלאי חומרי הגלם עם מאזן נטו חיובי של כ-11%.

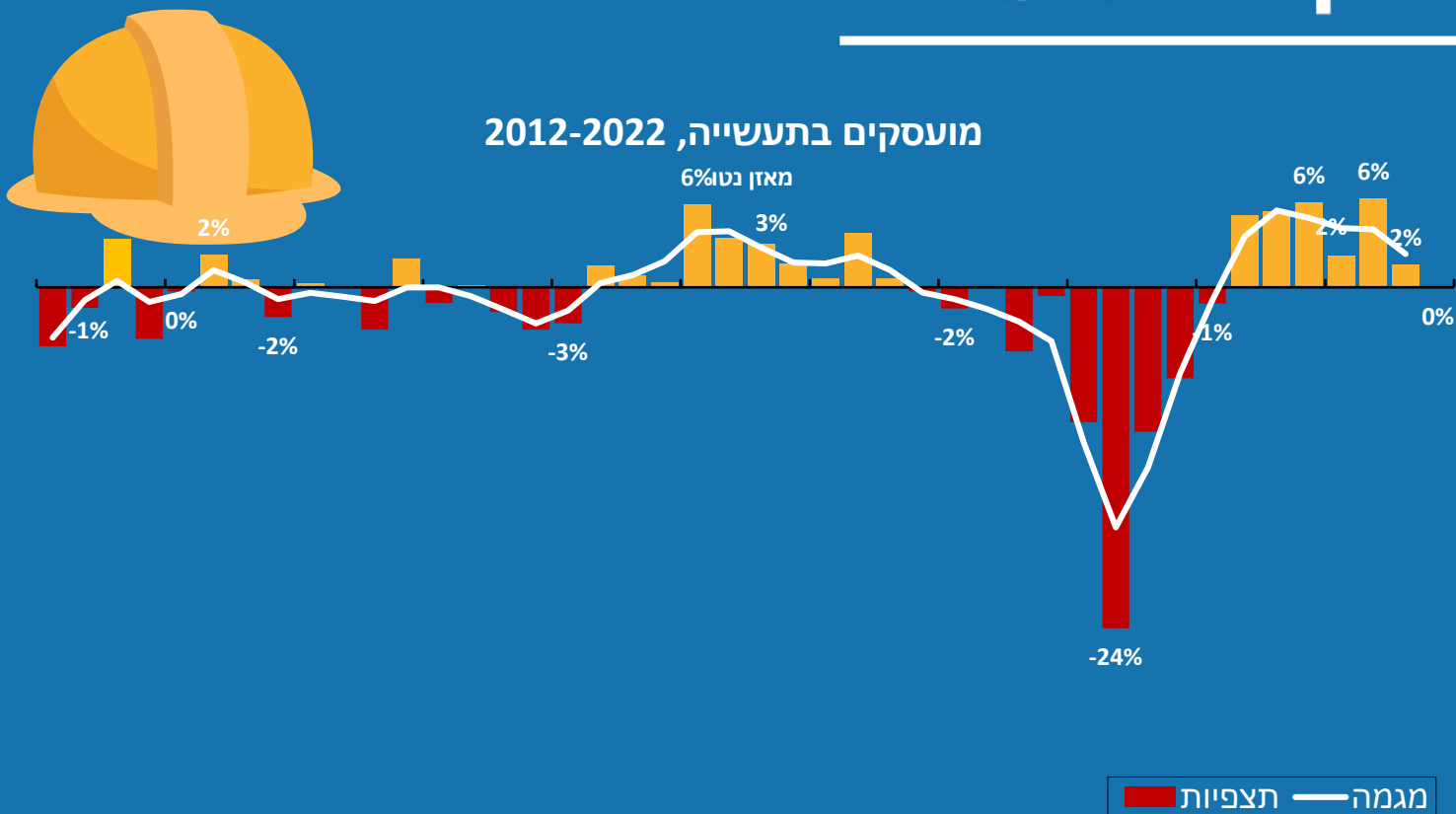
■ לרבעון האחרון של 2022 צופים התעשיינים נסיגה קלה בתפוקתם: מאזן נטו חזוי² שלילי של כ-1%. זאת ככל הנראה עקב חופשות העובדים בחגי תשרי.

[1] מאזן נטו = שיעור המדווחים על עלייה פחות שיעור המדווחים על ירידה, משוקלל בהתאם לעוצמת השינוי.

[2] מאזן נטו חזוי, מנוכה מקדם ההטייה, הנגזר ממוצע הפערים בעשור החולף (2004-2013) בין תחזיות התעשיינים לדיווחיהם בפועל, ראה הסבר לגבי מקדם ההטייה בנספח מתודולוגי.

מועסקים בתעשייה

מועסקים בתעשייה, 2012-2022

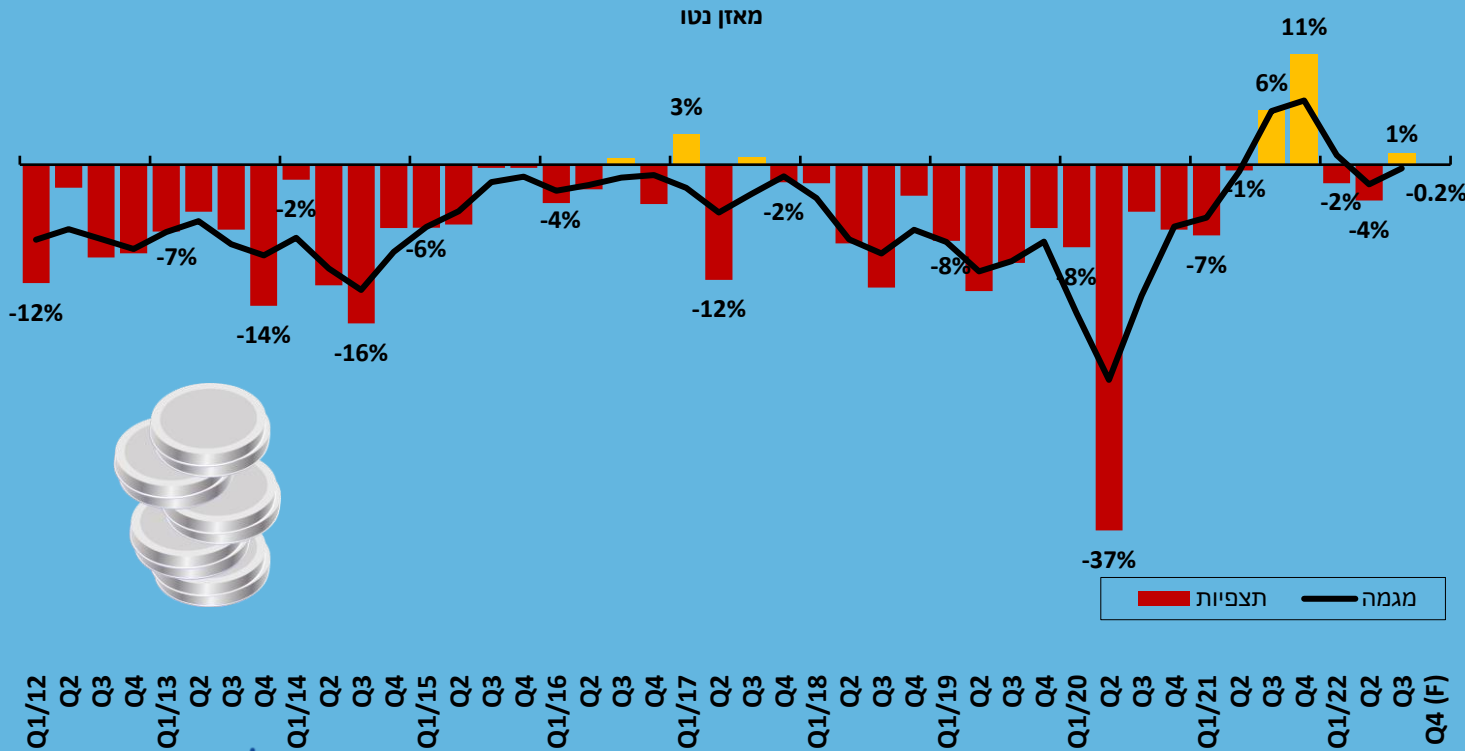


- ברבעון השלישי של 2022 חלה קליטת מועסקים נוספת בתעשייה, תוך האטה בקצב: דיווחי התעשיינים מצביעים על מאזן נטו חיובי של כ-2%, זאת בהמשך לדיווח חיובי בקצב של כ-6% ברבעון השני של 2022.
- במקביל, הקושי בגיוס עובדים מקצועיים לתעשייה נמשך: אחוז התעשיינים המדווחים על קושי ברבעון השלישי של 2022 עמד על כ-93%, בהמשך לשיעור של כ-92% ברבעון השני של השנה.
- להערכת התעשיינים, ברבעון האחרון של 2022 לא צפוי שינוי במצבת העובדים בתעשייה: מאזן נטו חזוי של 0%.

Q1/12 Q2 Q3 Q4 Q1/13 Q2 Q3 Q4 Q1/14 Q2 Q3 Q4 Q1/15 Q2 Q3 Q4 Q1/16 Q2 Q3 Q4 Q1/17 Q2 Q3 Q4 Q1/18 Q2 Q3 Q4 Q1/19 Q2 Q3 Q4 Q1/20 Q2 Q3 Q4 Q1/21 Q2 Q3 Q4 Q1/22 Q2 Q3 Q4 (F)

מכירות לשוק המקומי

מכירות לשוק המקומי, 2012-2022



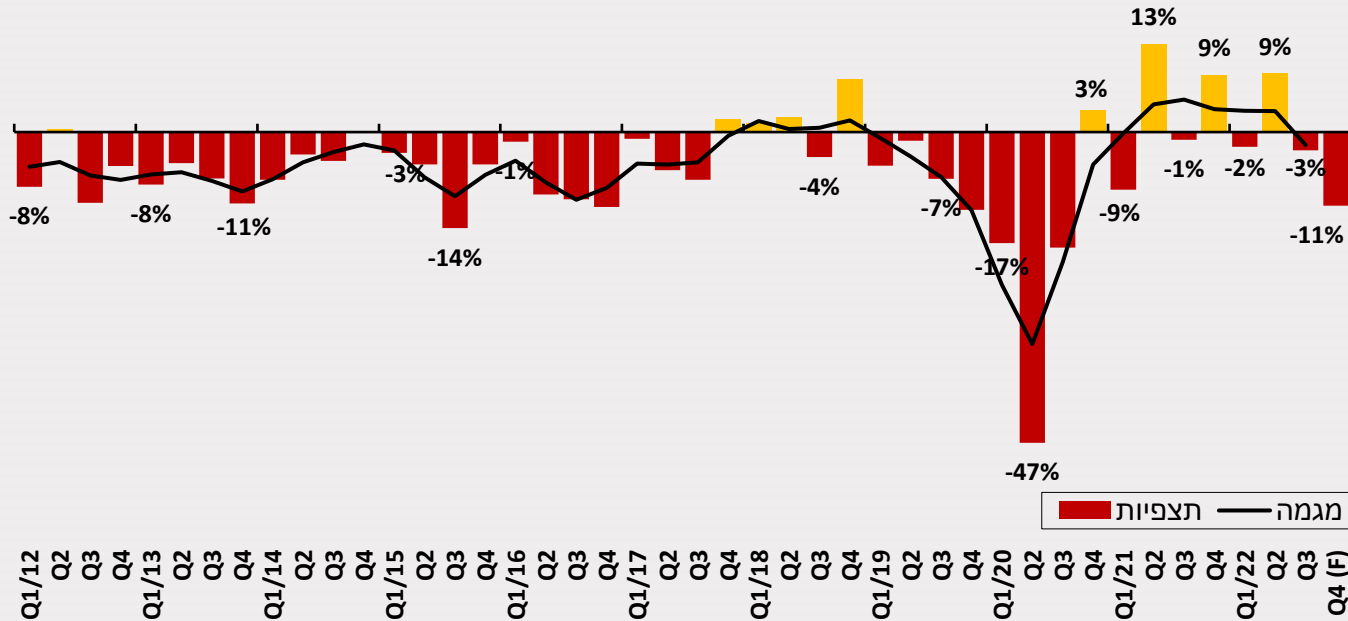
- ברבעון השלישי של 2022 חלה עלייה במכירות התעשייה לשוק המקומי: מאזן נטו חיובי של כ-1%, זאת לאחר מאזן נטו שלילי של כ-4% בסקר הקודם.

- לרבעון האחרון של 2022 צופים התעשיינים התכווצות קלה במכירות לשוק המקומי: מאזן נטו חזוי שלילי של כ-0.2%.

משלוחי יצוא

משלוחי יצוא, 2012-2022

מאזן נטו

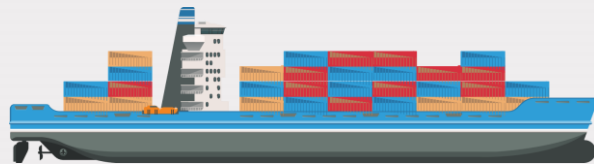


- ברבעון השלישי של 2022 חלה התכווצות ביצוא: מאזן נטו שלילי של כ-3%, לאחר מאזן נטו חיובי של כ-9% ברבעון השני של 2022.

- במקביל נמשכה השחיקה ברווחיות היצוא, תוך האצה בקצב: מאזן נטו שלילי של כ-28% ברווחיות היצוא, בהמשך למאזן נטו שלילי של כ-10% ברבעון השני של 2022.

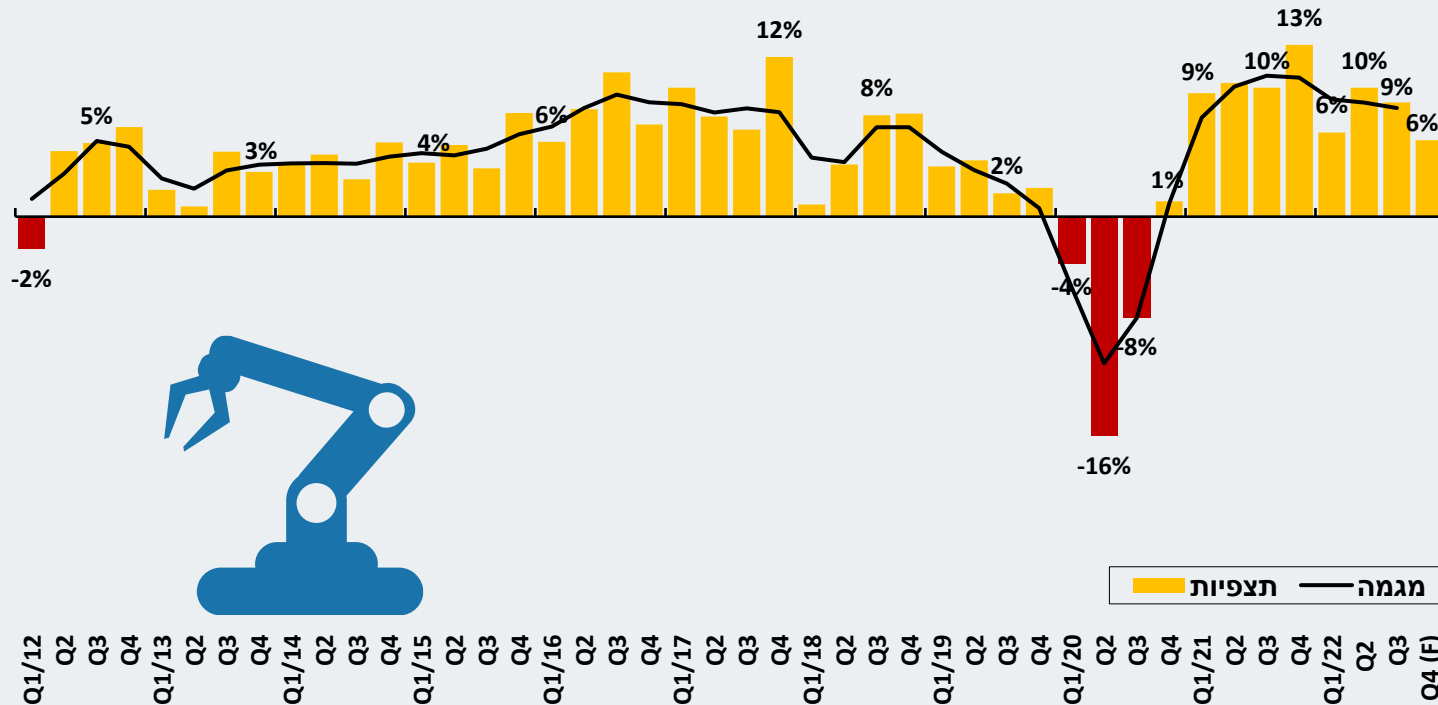
- לרבעון האחרון של 2022 צופים התעשיינים נסיגה חדה במשלוחי היצוא: מאזן נטו שלילי חזוי של כ-11%, זאת ככל הנראה על רקע החשש העולמי ממיתון.

- הגורמים העיקריים שבלמו את צמיחת היצוא לפי דירוג היצואנים הם: עלויות ייצור מקומיות, מחירים בינלאומיים, קשיי שיווק וחדירה לשווקים, שער חליפין ופריון עבודה.



השקעות בתעשייה

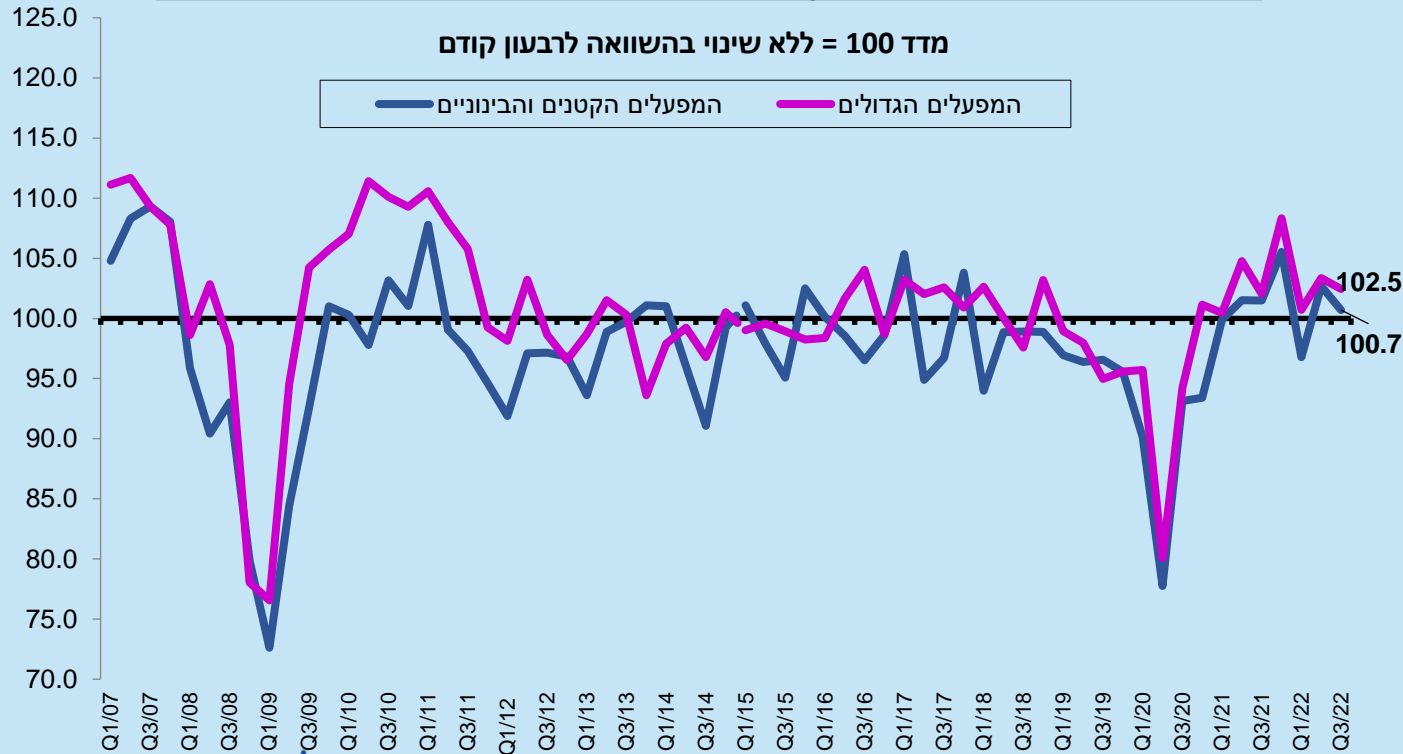
השקעות בתעשייה, 2012-2022
מאזן נטו



- ברבעון השלישי של 2022 נמשכה העלייה בהשקעות התעשייה בנכסים קבועים, תוך האטה בקצב: מאזן נטו חיובי של כ-9%, בהמשך למאזן נטו חיובי בשיעור של כ-10% ברבעון השני של 2022.
- יחד עם זאת, דיווחי התעשיינים מצביעים על עלייה בהוצאות המימון הריאליות: מאזן נטו חיובי של כ-23% בתקופה הנסקרת, בהמשך למגמת עלייה בהוצאות אשר נמשכת כמעט עשור.
- לרבעון האחרון של 2022 צופים התעשיינים המשך צמיחה בהשקעות התעשייה, תוך האטה בקצב: מאזן נטו חזוי חיובי של כ-6%. יחד עם זאת, צופים התעשיינים המשך עלייה בהוצאות המימון הריאליות: מאזן נטו חזוי חיובי של כ-22%.
- ברבעון השלישי של 2022 נמשך הקושי בקבלת אשראי חדש, תוך העמקה בקושי: כ-56% מהתעשיינים שנזקקו לאשראי חדש נתקלו בקושי בקבלתו, לעומת שיעור של כ-29% ברבעון השני של 2022, זאת על רקע העלאות הריבית. במקביל, נמשך הקושי בשמירה על מסגרת אשראי קיימת, תוך האטה בקצב: כ-50% מהתעשיינים דיווחו על קושי לעומת כ-36% בסקר הקודם.

מדד המפעלים הקטנים והבינוניים

התפתחות מדד המפעלים הקטנים והבינוניים אל מול המפעלים הגדולים



- ברבעון השלישי של 2022 מדד המפעלים הקטנים והבינוניים הגיע לרמה של 100.7 נקודות, ירידה של כ-2% לעומת הרבעון הקודם. דיווחי התעשיינים מצביעים על התרחבות במחצית המדדים, ומנגד ירידה של כ-3% במאזן נטו במשלוחי היצוא לאחר עלייה של כ-8% ברבעון הקודם, וקיפאון במועסקים לאחר עלייה של כ-5% ברבעון הקודם. בנוסף, מאזן נטו חיובי כ-9% בהשקעות, זאת בהמשך למאזן נטו חיובי של כ-15% ברבעון הקודם, ומאזן נטו חיובי של כ-1% ברכיב תפוקת התעשייה, זאת בהמשך לקיפאון ברבעון השני של 2022.
- בבחינת מדד המפעלים הגדולים נרשמה ירידה של כ-1% לעומת מדד הסקר הקודם, עם הגעה לרמה של 102.5 נקודות. מבחינת רכיבי המדד עולה כי כל הרכיבים רשמו צמיחה ביחס לרבעון הקודם. חלה עליה בתפוקת התעשייה הגדולה (מאזן נטו חיובי של כ-4%, זאת לאחר מאזן נטו חיובי של כ-2% בסקר הקודם). בנוסף, דווח על מאזן נטו חיובי של כ-1% במשלוחי היצוא, זאת לאחר מאזן נטו חיובי של כ-9% ברבעון השני של 2022. לצד זאת, נמשכה התרחבות בכוח האדם ובהשקעות, עם מאזני נטו חיוביים של כ-3% וכ-8% ברבעון השלישי של 2022 בהתאמה; זאת לאחר צמיחה עם מאזני נטו חיוביים של כ-7% וכ-6% ברבעון השני של 2022.



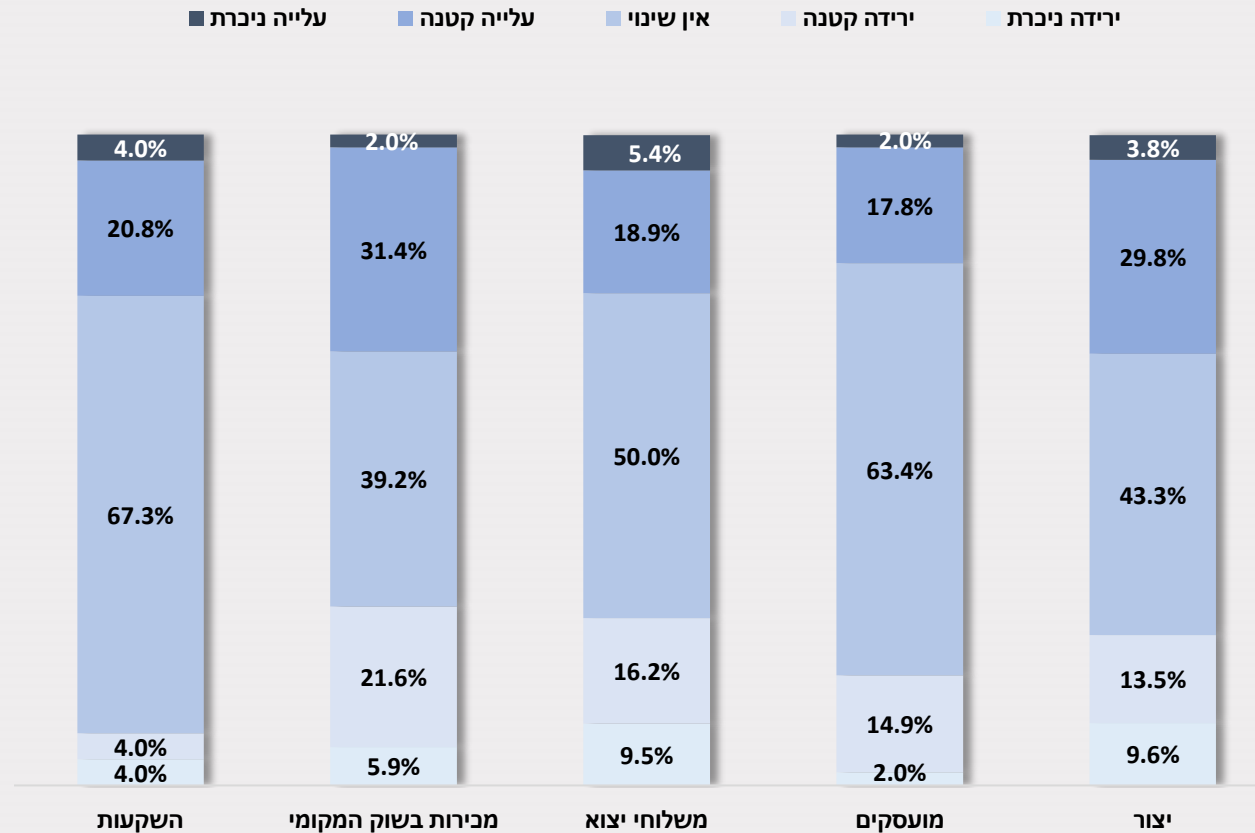
אגף כלכלה

המחלקה למחקר כלכלי

המדד המשוקלל המוצג בדו"ח זה, מחושב על ידי תשובות המשיבים באינדיקטורים תוצר, מועסקים, השקעות ויצוא. המשקולות שנקבעו לצורך חישוב המדד הינם תוצר (45%), מועסקים (35%), השקעות (10%) ויצוא (10%).

נספחים

התפלגות המשיבים בסקר ציפיות לפי אינדיקטורים עיקריים
תוצאות הרבעון השלישי של 2022



נספח מתודולוגי - מקדם ההטייה

מקדמי ההטייה, באחוזים

(מקדם חיובי = נטייה לאופטימיות יתר, מקדם שלילי = נטייה לפסימיות)

פרמטר	תפוקה	יצוא	שוק מקומי	מועסקים	השקעות
סה"כ תעשייה	4.0	4.0	2.1	-1.6	0.5

החל משנת 2014 מבצע אגף המחקר הכלכלי ניכוי של מקדם ההטייה למאזני הנטו המתקבלים מתחזיות התעשיינים, זאת מאחר שבמשך תקופה ארוכה נמצאה הטייה של תחזיות התעשיינים בסקר הציפיות אל מול הדיווחים בפועל. לגבי רוב הפרמטרים, נמצאה הטייה זו חיובית, כלומר נטייה לאופטימיות יתר, ובמיעוטם נמצאה נטייה לפסימיות.

מקדם ההטייה - הפער הממוצע בעשור החולף³ שנמצא בין מאזן הנטו של תחזיות התעשיינים⁴ למאזן הנטו של דיווחיהם בפועל לאותו רבעון.

[3] מהרבע הראשון של 2004 ועד לרבע האחרון של 2013.

[4] אחוז התעשיינים המדווחים על גידול, פחות אחוז המדווחים על נסיגה, משוקלל לפי עוצמת השינוי המדווחת.

בדבר הסברים והבהרות ניתן לפנות לצוות המחלקה למחקר כלכלי



אלה גורביץ', כלכלנית המחלקה
ellag@industry.org.il | 03-5198810
טל לייבזון, כלכלן המחלקה
talleibson@industry.org.il