

סקר ציפיות בתעשייה לחודשים ינואר - מרץ 2015 ממצאים סופיים

על בסיס תשובותיהן של 169 חברות תעשייתיות שענו לסקר מאמצע דצמבר 2014 ועד אמצע ינואר 2015

ברבע האחרון של 2014 נמשכה מגמת הנסיגה בפעילות התעשייתית:

דיווחי התעשיינים ברבע האחרון של 2014:

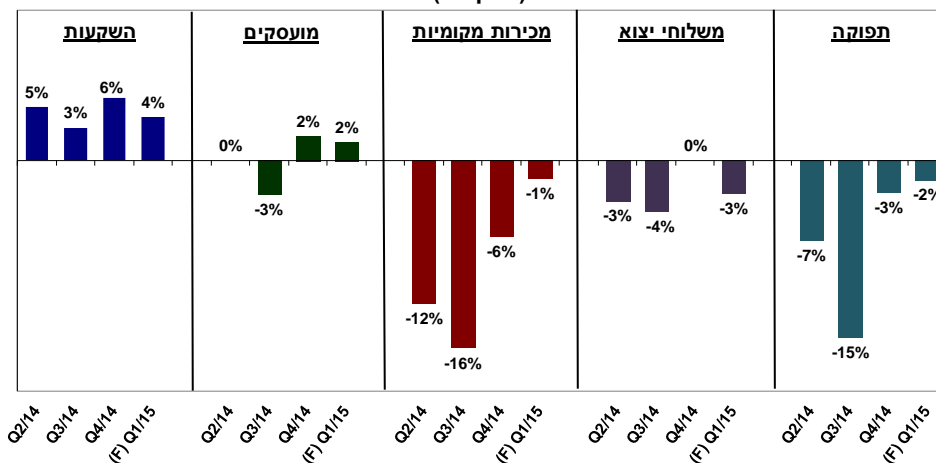
- התמתנות ניכרת בעוצמת הנסיגה בתפוקה, לאחר נסיגה חדה במהלך מבצע "צוק איתן".
- התמתנות עוצמת הנסיגה במכירות לשוק המקומי, לאחר ירידה חדה במהלך מבצע "צוק איתן".
- נבלמה נסיגת היצוא, לאחר שלוש שנים של נסיגות.
- קליטת עובדים מחודשת.
- נמשך הגידול בהשקעות התעשייה בנכסים קבועים, תוך עלייה קלה.
- האטה בפעילות חברות התעשייה הרב-לאומיות בחו"ל.

תחזיות התעשיינים לרבע הראשון של 2015:

- צפי להתמתנות קלה בקצב ירידת תפוקת התעשייה.
- צפי להתמתנות נוספת בעוצמת הנסיגה במכירות לשוק המקומי.
- צפי לנסיגה מחודשת במשלוחי היצוא.
- צפי להמשך קליטת עובדים.
- צפי לגידול נוסף בהשקעות.
- צפי לגידול מחודש בתפוקתן של החברות התעשייה הרב-לאומיות בחו"ל.

תחזיות התעשיינים לרבע הראשון של 2015

(מאזן נטו)



מאזן נטו = אחוז המדווחים עלייה מינוס אחוז המדווחים ירידה, מותאם לעוצמת השינוי המדווחת

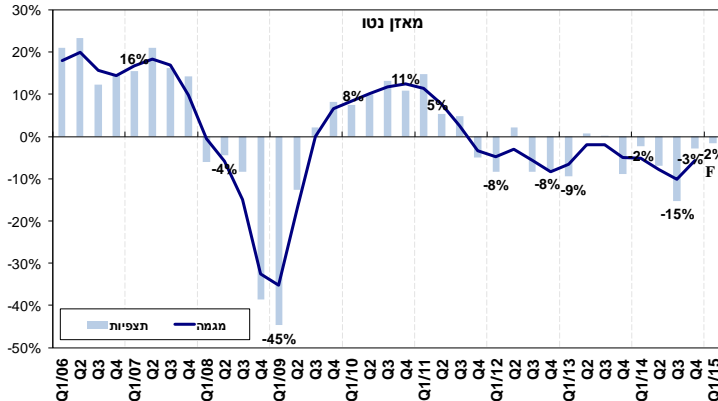
¹ החל משנת 2014 מבצע האגף למחקר כלכלי ניכוי מקדם ההטייה למאזני הנטו המתקבלים מתחזיות התעשיינים, זאת מאחר ובמשך תקופה ארוכה נמצאה הטייה של תחזיות התעשיינים בסקר הציפיות אל מול הדיווחים בפועל. ניתוח זה מתייחס לתחזיות התעשיינים מנוכות במקדם ההטייה שנמצא לכל פרמטר. לפרטים נוספים ראה הסבר בנספח מתודולוגי.

האגף למחקר כלכלי

סקר ציפיות בתעשייה לחודשים ינואר – מרץ 2015

תפוקת התעשייה

תפוקת התעשייה, 2015 - 2006



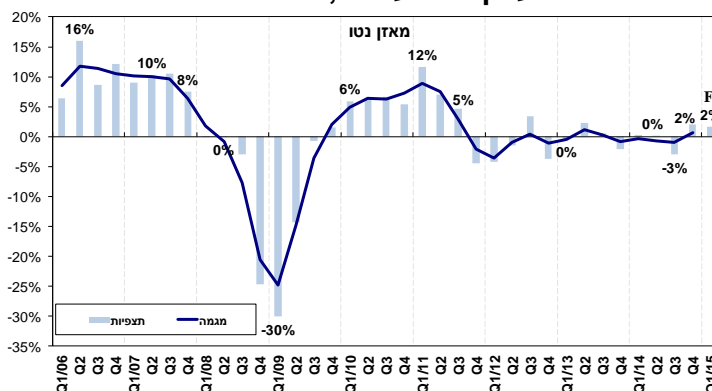
ברבע האחרון של 2014 חלה התמתנות ניכרת בעוצמת הנסיגה בתפוקת התעשייה: דיווחי התעשיינים מצביעים על מאזן נטו² שלילי של 3%. דיווחים אלו מבטאים, ככל הנראה, את ההתאוששות בפעילות התעשייתית לאחר הירידה החדה במהלך מבצע "צוק איתן".

נסיגה זו, לווה בירידה בניצולת הציוד בתעשייה: מאזן נטו שלילי של 4%, לאחר מאזן נטו שלילי של 12% בסקר הקודם.

לרבע הראשון של 2015 צופים התעשיינים התמתנות קלה בעוצמת הירידות בתפוקתם: מאזן נטו חזוי³ שלילי של 2%. נדגיש, כי צפי לנסיגה כה מתונה לא נרשם זה כחמש שנים, מאז הרבע השלישי של 2009. יחד עם זאת, ייתכן והצפי להתמתנות מושפע בין היתר מעונתיות גבוהה לקראת חג הפסח, אשר יחול בתחילת אפריל 2015.

מועסקים בתעשייה

מועסקים בתעשייה, 2015 - 2006



ברבע האחרון של 2014 דיווחו התעשיינים על קליטת עובדים מחודשת בתעשייה: נרשם מאזן נטו חיובי של 2%, כמותו לא נרשם מאז הרבע השני של 2013.

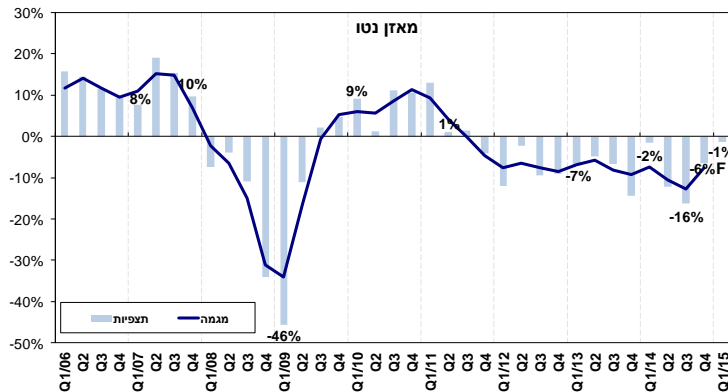
על רקע קליטת העובדים, התמתן מעט הקושי בגיוס עובדים מקצועיים לתעשייה: אחוז התעשיינים המדווחים על קושי ירד במקצת ל-75%, לאחר 77% ברבע השלישי של 2014 ו-81% ברבע השני אשתקד.

להערכת התעשיינים, ברבע הראשון של 2015 צפויה להמשיך מגמת קליטת העובדים בתעשייה: מאזן נטו חזוי³ חיובי של כ-2%.

² מאזן נטו = שיעור המדווחים על עלייה פחות שיעור המדווחים על ירידה, משוקלל בהתאם לעוצמת השינוי.
³ מאזן נטו חזוי, מנוכה מקדם ההטייה, הנגזר ממוצע הפערים בעשור החולף (2004-2013) בין תחזיות התעשיינים לדיווחיהם בפועל, ראה הסבר לגבי מקדם ההטייה בנספח מתודולוגי.

מכירות לשוק המקומי

מכירות לשוק המקומי, 2015 - 2006



ברבע האחרון של 2014 התמתנו הירידות במכירות לשוק המקומי, כאשר נרשם מאזן נטו שלילי של 6%.

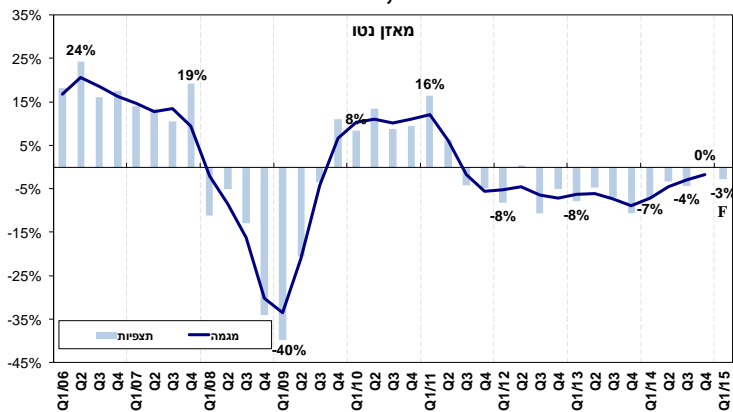
התמתנות זו חלה לאחר הירידה החדה במהלך מבצע "צוק איתן".

הנסיגה במכירות בסוף השנה מהווה המשך למגמה שנמשכת זה למעלה משלוש שנים, של נסיגה במכירות התעשייה לשוק המקומי (מאזן נטו שלילי ממוצע של כ- 8% לרבעון).

לרבע הראשון של השנה צופים התעשיינים התמתנות ניכרת בעוצמת הנסיגה במכירות לשוק המקומי: מאזן נטו חזוי³ שלילי של 1%, המשקף פאסימיות מעטה באשר להתפתחות המכירות המקומיות. להערכתנו, בניכוי גורמי עונתיות צפויה נסיגה חדה עוד יותר במכירות לשוק המקומי.

משלוחי יצוא

משלוחי יצוא, 2015 - 2006



ברבע האחרון של 2014 נבלמו הירידות ביצוא: מאזן נטו אפסי, לאחר מאזן נטו שלילי ממוצע של כ- 6% בשלוש שנים החולפות.⁴

בלימת הנסיגה ביצוא חלה על רקע העלייה חדה ברווחיות היצוא, עליה מדווחים היצואנים בסקר: מאזן נטו חיובי של 14% ברווחיות היצוא, לאחר מאזן נטו שלילי של 6% ברבע השלישי אשתקד. שיפור זה ברווחיות היצוא חל על רקע הפיחות בשער של השקל ביחס לדולר: פיחות של כ- 5% במהלך הרבע האחרון של 2014.

נציין, כי לראשונה זה למעלה מ- 12 שנים⁵ דיווחו התעשיינים על שיפור ברווחיות.

במקביל, נרשמה עלייה זעומה ביותר במחירי היצוא במונחי מט"ח: מאזן נטו חיובי מתון של 1%, לעומת מאזן נטו שלילי של 7% ברבע השלישי של 2014. עליית מחירים מתונה זו, משקפת את התאוששות היצואנים בתחרות הגלובלית הקשה. עוד נציין, כי לראשונה מזה כשלוש וחצי שנים, מאז הרבע השני של 2011, נרשמה עלייה במחירי היצוא במונחי מט"ח.

יחד עם זאת ולמרות השיפור ברווחיות, **צופים היצואנים לרבע הראשון של 2015 נסיגה מחודשת במשלוחי היצוא:** מאזן נטו חזוי³ שלילי של 3%.

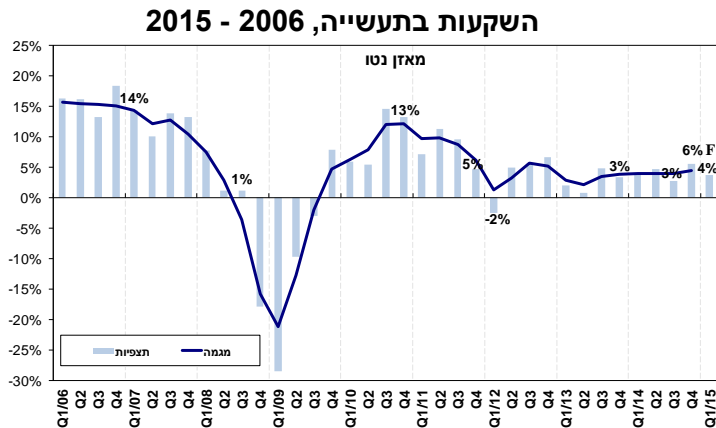
במקביל, צפויה עלייה מתונה נוספת במחירי היצוא במונחי מט"ח.

בראש רשימת הגורמים הבולמים את צמיחת היצוא דירגו היצואנים במקום הראשון את קשיי החדירה והשיווק לשווקים חדשים, במקום השני – ביקושים עולמיים, מחירים בינלאומיים ועלויות ייצור מקומיות, ורק במקום השלישי דרגו היצואנים את שער החליפין.

⁴ למעט הרבע האחרון של 2012, בו נרשם מאזן נטו חיובי מתון.

⁵ מאז הרבע השני של 2002.

השקעות בתעשייה



ברבע האחרון של 2014 נמשך הגידול בהשקעות התעשייה בנכסים קבועים, תוך עלייה קלה: מאזן נטו חיובי של 6%.

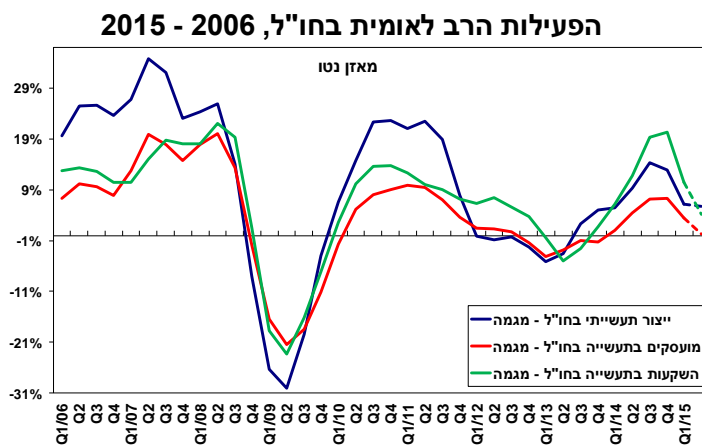
במקביל, דיווחו התעשיינים על עלייה בהוצאות המימון הריאליות: מאזן נטו חיובי של 8%.

לרבע הראשון של 2015 צופים התעשיינים גידול נוסף בהשקעות, תוך האטה קלה בקצב: מאזן נטו חזוי³ חיובי של 4%.

זאת לצד, צפי לעלייה נוספת בהוצאות המימון הריאליות: מאזן נטו חיובי של 6%.

במקביל, נרשמה ברבע האחרון של 2014 ירידה בשיעור התעשיינים המדווחים על קשיי אשראי: 38% מהתעשיינים שנזקקו לאשראי חדש, נתקלו בקושי בקבלתו, לעומת 45% שדיווחו על קושי בסקר הקודם. כמו כן, 35% מהתעשיינים דיווחו על קושי בשמירה על מסגרת האשראי הקיימת, בהשוואה ל-42% ברבע השלישי אשתקד. נציין כי החל מתחילת 2014, קיימת מגמת ירידה בשיעור המדווחים על הקושי בשמירה על מסגרת אשראי קיימת.

הפעילות הרב לאומית



ברבע האחרון של 2014 חלה האטה בפעילות המפעלים בחו"ל: קיפאון נרשם בתפוקת המפעלים, לאחר מאזן נטו חיובי של 19% במקביל, האטה ניכרת נרשמה בקצב גידול גורמי הייצור: עלייה מתונה נרשמה בקצב גידול ההשקעות (מאזן נטו חיובי של 4%, לאחר 29% בסקר הקודם), לצד האטה ניכרת בקצב קליטת העובדים בחו"ל (מאזן נטו חיובי של 1.5%, לעומת 11% ברבע השלישי של 2014).

לרבע הראשון של 2015 צופות חברות התעשייה הרב-לאומיות גידול מחודש בתפוקתן בחו"ל: מאזן נטו חיובי חזוי³ של 6% בתפוקתן בחו"ל. במקביל, צפוי קיפאון במצבת העובדים, לצד גידול נוסף בהשקעות (מאזן נטו חיובי חזוי³ של 4% בהשקעות).

**בדבר הסברים והבהרות ניתן לפנות לצוות אגף המחקר הכלכלי:
דפנה אבירם-ניצן, מנהלת האגף למחקר כלכלי**

**מילה סויפר, כלכלנית האגף
טלפון: 03-5198807**

נספח מתודולוגי – מקדם הטייה

החל משנת 2014 מבצע אגף המחקר הכלכלי ניכוי מקדם הטייה למאזני הנטו המתקבלים מתחזיות התעשיינים, זאת מאחר ובמשך תקופה ארוכה נמצאה הטייה של תחזיות התעשיינים בסקר הציפיות אל מול הדיווחים בפועל. לגבי רוב הפרמטרים, נמצאה הטייה זו חיובית, כלומר נטייה לאופטימיות יתר, ובמיעוטם נמצאה נטייה לפסימיות.

מקדם הטייה - הפער הממוצע בעשור החולף⁶ שנמצא בין מאזן הנטו של תחזיות התעשיינים⁷ למאזן הנטו של דיווחיהם בפועל לאותו רבעון.

מקדמי הטייה, באחוזים

(מקדם חיובי = נטייה לאופטימיות יתר, מקדם שלילי = נטייה לפסימיות)

פרמטר	תפוקה	יצוא	שוק מקומי	מועסקים	השקעות
סה"כ תעשייה	4.0	4.0	2.1	-1.6	0.5

⁶ מהרבע הראשון של 2004 ועד לרבע האחרון של 2013.

⁷ אחוז התעשיינים המדווחים על גידול, פחות אחוז המדווחים על נסיגה, משוקלל לפי עוצמת השינוי המדווחת.